

Soudatherm SFI 600P

Revisie: 01/03/2018

Pagina 1 van 5

Technical data:

Basis	Polyurethaan
Consistentie	Stabiel schuim, thixotroop
Uithardingsysteem	Polymerisatie door vocht
Velvorming (20°C and 60% R.V.)*	8 min
Uithardingstijd (20°C and 60% R.V.)*	40 min
Belastbaar na (20°C and 60% R.V.)*	Na 1u
Rendement	Tot 2000m / canister (Voeg 10 mm x 10 mm)
Temperatuursbestendigheid	Van -40°C tot +90°C (uitgehard)
Kleur	Zwart
Thermische geleidbaarheid (EN 12667)	Ca. 0,036 W/m.K
Afschuifsterkte (DIN 53427)	0,12 N/mm ²
Treksterkte (DIN EN 1607)	0,18 N/mm ²
Druksterkte (ISO 844)	0,3 N/mm ²

(*)Deze waarden kunnen afwijken door omgevingsfactoren zoals temperatuur, luchtvochtigheid en ondergrond.

Productomschrijving

Soudatherm SFI 600P is een polyurethaan-schuim/lijm voor de efficiënte, propere en economische opvulling van de voeg tussen het glas en het profiel van een raam. Het schuim kan zeer efficiënt en snel aangebracht worden met behulp van een verstelbaar pistool.

Eigenschappen

- Verbetert de luchtdichtheid van ramen (EN 1026/EN12207)
- Verbetert de U_f waarden van een raam door zijn lage thermische geleidbaarheid: 0.036W/m.K
- Het schuim is ook een goede akoestische isolator
- Verbetert de mechanische sterkte van een raam door zijn uitstekende hechteigenschappen
- Zuinig in verbruik: kan zeer juist gedoseerd en aangebracht worden door de lage expansie van het schuim en het gebruik van het Soudatherm Applicator Pistool. 1 canister Soudatherm SFI 600P kan tot 2000m vullen van een voeg met afmetingen 10 x 10 mm (Wanneer men het Soudatherm Applicator Pistool gebruikt)
- Extreme tijds winst: tot 50 % tijds winst in vergelijking met een traditionele voegkit of schuimband

- Open tijd: Max 8 min. (afhankelijk van temperatuur en luchtvochtigheid)
- Snelle doorharding in vergelijking met een traditionele voegkit: bewerken is mogelijk na 1 uur, indien men de voeg heeft voorbevochtigd
- Resistent voor veroudering maar niet UV-resistent
- Geen brandbare drijfgassen: brand op de werkplaats wordt hierdoor vermeden
- Solventvrij
- Flexibel wanneer doorgehard, niet bros
- Eenvoudig te doorsnijden indien het glas moet worden verwijderd
- Kan gebruikt worden bij ondergrondtemperaturen vanaf + 5 °C. Temperatuur van de canister moet minstens +10 °C zijn. Optimaal rendement en uitspuitbaarheid bij producttemperatuur boven 15°C

Toepassingen

Het vullen van de voeg tussen het glas en het profiel van een raam (sponning) ter verbetering van de luchtdichtheid, thermische eigenschappen en mechanische stabiliteit van alle raamtypes (aluminium, (U)PVC, hout of combinaties)

Opmerking: Deze fiche vervangt alle voorgaande. De richtlijnen in deze documentatie zijn het resultaat van onze proeven en ervaring en worden te goeder trouw gegeven. Daar wij geen controle hebben over de toepassingsmodaliteiten kunnen wij niet verantwoordelijk gesteld worden voor de bekomen resultaten en voor eventuele schade voortvloeiend uit een verkeerd of niet-aangepast gebruik. Daar het ontwerp, de hoedanigheid van de ondergrond en de verwerkingsomstandigheden buiten onze beoordeling vallen, kan geen aansprakelijkheid op grond van deze publicatie worden aanvaard. Het is dan ook aangeraden om altijd voorafgaand een test uit te voeren eigen aan de specifieke plaatselijke omstandigheden. Soudal behoudt zich het recht voor de producten aan te passen zonder voorafgaandelijke berichtgeving.

Soudatherm SFI 600P

Revisie: 01/03/2018

Pagina 2 van 5

Verwerking

- De materialen dienen schoon, proper, stof en olievrij te zijn. Losse delen moeten verwijderd worden.
- Let op: Bij het vullen van de voeg, deze niet helemaal tot tegen de voorkant van het profiel te vullen. Men heeft ruimte nodig achter het schuim om de ventilatie- en afwateringsholtes vrij te houden.
- De glaslatten moeten meteen na aanbrengen van het schuim geplaatst worden, dit zal (bij PVC en aluminium ramen) er voor zorgen dat het glas tegen de buitenste rubbers geduwd wordt, wat niet zal lukken indien het schuim al doorgehard is.
- In een houten raam met een hele dunne sponning is het aan te raden de smalle spuitmond te gebruiken, denk er wel aan dat in dit geval het schuim iets meer zal expanderen
- Het is sterk aanbevolen om de voeg te bevochtigen vooraleer de Soudatherm SFI 600P aan te brengen. Dit zal het vochtuithardende product van het nodige vocht voorzien. Hierdoor zullen de schuimeigenschappen aanzienlijk verbeteren: celstructuur, schuimstabiliteit, thermische en akoestische isolatie en luchtdichtheid. Ook de uithardingstijden zullen drastisch verkorten. Deze procedure geldt zeker voor PVC en Alu-ramen, zelfs bij aanwezigheid van ventilatie- en afwateringsholtes. Bij houten ramen is dit minder noodzakelijk aangezien de sponning smaller is en er restvocht zit in het hout.

In alle gevallen is het aanbevolen, vóór aanvang van de werkzaamheden op de productielijn of in de werkplaats, de temperatuur en relatieve luchtvochtigheid te controleren en het type profiel na te kijken. In alle gevallen is het aanbevolen om een voorafgaande uithardingstest te doen.

Reiniging

- Vers schuim kan verwijderd worden met Swipex
- Uitgehard lijmschuim mechanisch verwijderen en/of met Soudal PU-Remover

Applicatie-temperaturen

- Oppervlaktetemperatuur:
Van +5 °C tot +35 °C
- Omgevingstemperatuur:
Van +5 °C tot +35 °C
- Bustemperatuur:
Van +10 °C tot +35 °C
(Optimaal vanaf +15 °C)

Leveringsvorm

Kleur: zwart

Verpakking: Canisters van 10,4 kg (netto)

Houdbaarheid

18 maanden in een ongeopende verpakking op een droge en koele plaats. (tussen 5°C en 25°C)

Veiligheidsaanbevelingen

- De gebruikelijke arbeidshygiëne in acht nemen.
- Draag handschoenen en veiligheidsbril.
- Uitgehard schuim dient mechanisch verwijderd te worden, nooit wegbranden.
- Raadpleeg de verpakking voor meer informatie.

Compatibiliteit

- Compatibel met Thiover/Butylver en Hotver/Butylver (Getest door Fenzi volgens IFT ROSENHEIM RICHTLINIE DI-01/01)
- Compatibel met IGK 511 (Butyl, primaire afdichting) en IGK 130 (2K PU, secundaire afdichting)
- Opmerking: Gezien het uitgebreide assortiment aan afdichtingskiten en de verschillende chemische varianten is het altijd aan te raden voorafgaand een compatibiliteitstest uit te voeren

Opmerking: Deze fiche vervangt alle voorgaande. De richtlijnen in deze documentatie zijn het resultaat van onze proeven en ervaring en worden te goeder trouw gegeven. Daar wij geen controle hebben over de toepassingsmodaliteiten kunnen wij niet verantwoordelijk gesteld worden voor de bekomen resultaten en voor eventuele schade voortvloeiend uit een verkeerd of niet-aangepast gebruik. Daar het ontwerp, de hoedanigheid van de ondergrond en de verwerkingsomstandigheden buiten onze beoordeling vallen, kan geen aansprakelijkheid op grond van deze publicatie worden aanvaard. Het is dan ook aangeraden om altijd voorafgaand een test uit te voeren eigen aan de specifieke plaatselijke omstandigheden. Soudal behoudt zich het recht voor de producten aan te passen zonder voorafgaandelijke berichtgeving.

Soudatherm SFI 600P

Revisie: 01/03/2018

Pagina 3 van 5

Werk- en reinigingsmethode

Eerste gebruik of nieuwe canister:

1. Pistool vergrendelen
 - Pistool dient te worden vergrendeld voor het wordt aangesloten aan het drukvat
 - Hiervoor regelschroef aan achterzijde volledig toedraaien in wijzerzin
2. Pistoolslang aan drukvat aansluiten
 - Ventiel aan het eind van de slang eerst afsluiten
 - Ventiel bovenaan drukvat ook volledig dichtdraaien (wijzerzin)
 - Slang handmatig bevestigen aan drukvat
 - Aansluitend met moersleutel vastdraaien (niet overdraaien)

Bij aanvang werk:

3. Nozzle van pistool reinigen
 - Controleer of er geen uitgeharde productresten op de nozzle zitten
 - Indien er toch uitgehard product aanwezig is, dienen de resten mechanisch te worden verwijderd
 - De naald dient volledig zichtbaar te zijn
4. Pistool en spuitmondvoorbereiding
 - Soudatherm SFI 600P Applicator Pistool en Multigun kunnen geblokkeerd worden zonder de stelschroef aan de achterkant te gebruiken; trek de knop achter de trekker naar beneden om te blokkeren, duw ze terug naar boven om het te deblokken. Deze knop zorgt ervoor dat bij hergebruik met dezelfde instellingen kan verder gewerkt worden.
 - Het normale pistool is ontworpen voor gebruik zonder spuitmondjes. Het Multi Pistool kan gebruikt worden zonder spuitmond, een al dan niet afgesneden siliconenspuitmond (PVC en Alu ramen) of met de speciale conische spuitmond (houten ramen).



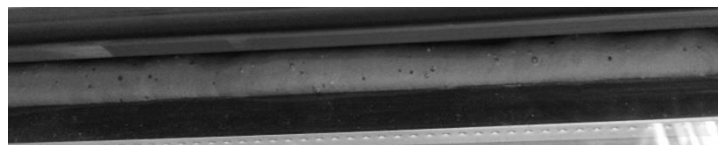
Opmerking: Deze fiche vervangt alle voorgaande. De richtlijnen in deze documentatie zijn het resultaat van onze proeven en ervaring en worden te goeder trouw gegeven. Daar wij geen controle hebben over de toepassingsmodaliteiten kunnen wij niet verantwoordelijk gesteld worden voor de bekomen resultaten en voor eventuele schade voortvloeiend uit een verkeerd of niet-aangepast gebruik. Daar het ontwerp, de hoedanigheid van de ondergrond en de verwerkingsomstandigheden buiten onze beoordeling vallen, kan geen aansprakelijkheid op grond van deze publicatie worden aanvaard. Het is dan ook aangeraden om altijd voorafgaand een test uit te voeren eigen aan de specifieke plaatselijke omstandigheden. Soudal behoudt zich het recht voor de producten aan te passen zonder voorafgaandelijke berichtgeving.

Soudatherm SFI 600P

Revisie: 01/03/2018

Pagina 4 van 5

5. Drukvat schudden
 - Canister minstens 20x krachtig schudden om de bestanddelen van Soudatherm SFI 600P optimaal te mengen
 - Hiermee wordt een optimale lijmschuimkwaliteit verzekerd.
 - Deze handeling tijdens het gebruik van Soudatherm SFI 600P op regelmatige tijdstippen herhalen om de kwaliteit constant te houden
6. Ventielen openen
 - Ventiel bovenaan drukvat
 - Ventiel aan het uiteinde van de slang openen
- 7a. Optioneel: Drukvat in Soudatherm backpack plaatsen en vastgespen
 - Het drukvat kan best in de speciaal ontwikkelde rugzak worden geplaatst
 - Met de veiligheids gesp kan het drukvat worden gefixeerd
 - De positie op de rug kan met de riemen van de rugzak worden aangepast voor een optimaal comfort
- 7b. Optioneel: Drukvat in Soudatherm Trolley plaatsen
 - Het schuim kan door 1 persoon worden aangebracht
 - Snelle en efficiënte werkmethode
8. Bevochtig de voegen
 - Bevochtig de voegen met een plantenspuit
 - Kijk na of er geen grote druppelvorming ontstaat op niet poreuse materialen
9. Schuim aanbrengen
 - Zwarte regelschroef achteraan pistool terug opendraaien totdat de lijm bij het aanhalen van de trekker in de gewenste vorm uit het pistool wordt uitgespoten, of het pistool deblokken met de schakelaar achter de trekker
 - We raden aan om eerst een test in een karton of andere afvalcontainer uit te voeren
 - De schuimvoeg moet een uniforme zwarte kleur hebben
 - Bij het vullen van de voeg moet het schuim contact hebben met zowel het glas als het profiel



Opmerking: Deze fiche vervangt alle voorgaande. De richtlijnen in deze documentatie zijn het resultaat van onze proeven en ervaring en worden te goeder trouw gegeven. Daar wij geen controle hebben over de toepassingsmodaliteiten kunnen wij niet verantwoordelijk gesteld worden voor de bekomen resultaten en voor eventuele schade voortvloeiend uit een verkeerd of niet-aangepast gebruik. Daar het ontwerp, de hoedanigheid van de ondergrond en de verwerkingsomstandigheden buiten onze beoordeling vallen, kan geen aansprakelijkheid op grond van deze publicatie worden aanvaard. Het is dan ook aangeraden om altijd voorafgaand een test uit te voeren eigen aan de specifieke plaatselijke omstandigheden. Soudal behoudt zich het recht voor de producten aan te passen zonder voorafgaandelijke berichtgeving.

Soudatherm SFI 600P

Revisie: 01/03/2018

Pagina 5 van 5

10. Arbeidsonderbreking

- Bij een korte onderbreking kan het Soudatherm Applicator Pistool geblokkeerd worden met de schakelaar aan de trekker.
- Bij onderbreking gedurende maximaal enkele uren zoals bij transport raden we aan om uit veiligheidsoverwegingen ook het ventiel bovenaan het drukvat af te sluiten
- Na transport het drukvatventiel opnieuw openen zodat de druk op het systeem blijft en er uitharding tijdens stockage kan worden vermeden
- Het volledige systeem kan zo tot 2 weken worden bewaard. Indien de arbeidsonderbreking langer duurt dan 2 weken, dan is het aan te raden het systeem volledig te reinigen
- Bewaren van het pistool en/of de slang, langer dan 2 weken zonder te reinigen, verhoogt het risico op uitgeharde lijm in de slang. Indien er in de slang of het pistool product uithardt, zal er een drukverlies optreden bij het aanbrengen van Soudatherm SFI 600P. Het gebruik van een vervangpistool of vervangslang wordt dan aanbevolen om het normale gebruik te hervatten.

11. Wisselen van drukvat

- Drukvat volledig leegspuiten
- Ventiel bovenaan drukvat sluiten
- Ventiel aan uiteinde van de slang eveneens sluiten
- Slang losmaken van canister
- Ventiel drukvat en uiteinde slang reinigen met Soudal Gun & Foam Cleaner
- Nieuw aan te sluiten drukvat eerst 20x krachtig schudden
- Nieuw drukvat aansluiten, cfr stap 2

12. Pistool en slang reinigen

- Ventiel bovenaan drukvat sluiten
- Ventiel aan uiteinde van de slang eveneens sluiten
- Slang losmaken van canister
- Ventiel drukvat en uiteinde slang reinigen met Soudal Gun & Foam Cleaner
- Bijgeleverde reinigungsadaptor handmatig op het uiteinde van de slang schroeven
- Aansluitend de reinigungsadaptor met moersleutel vastdraaien (niet overdraaien)
- Soudal Gun & Foam Cleaner op de reinigungsadaptor bevestigen en het systeem grondig doorspoelen

13. Afvalverwerking

- Het drukvat is een wegwerpcontainer (niet herbruik- of hervulbaar)
- Voorwaarde voor afvalverwerking is een volledig lege en drukvrije canister
- Indien nodig dient het drukvat opnieuw te worden geschud en het drukvatventiel voorzichtig te worden geopend boven een afvalcontainer om de restdruk af te laten en eventueel residu uit te spuiten
- Van zodra de canister volledig leeg is (drukgas en inhoud), kan deze op de zwakke plek bovenaan (zie afbeelding) doorboord worden
- Het lege, geperforeerde drukvat met geopend ventiel kan worden afgevoerd zoals gewoon metaalafval

Opmerking: Deze fiche vervangt alle voorgaande. De richtlijnen in deze documentatie zijn het resultaat van onze proeven en ervaring en worden te goeder trouw gegeven. Daar wij geen controle hebben over de toepassingsmodaliteiten kunnen wij niet verantwoordelijk gesteld worden voor de bekomen resultaten en voor eventuele schade voortvloeiend uit een verkeerd of niet-aangepast gebruik. Daar het ontwerp, de hoedanigheid van de ondergrond en de verwerkingsomstandigheden buiten onze beoordeling vallen, kan geen aansprakelijkheid op grond van deze publicatie worden aanvaard. Het is dan ook aangeraden om altijd voorafgaand een test uit te voeren eigen aan de specifieke plaatselijke omstandigheden. Soudal behoudt zich het recht voor de producten aan te passen zonder voorafgaandelijke berichtgeving.